

**О Д Л У К А**  
**ЗА ОПРЕДЕЛУВАЊЕ НА ЗАШТИТНИ ЗОНИ ЗА**  
**ЗАШТИТА НА ВОДИТЕ ЗА ПОДРАЧЈЕТО НА ЗА-**  
**ФАТИТЕ НА ЗЛЕТОВСКА РЕКА, РЕКА КУЧЕШКА**  
**И АКУМУЛАЦИЈАТА КНЕЖЕВО**

**Член 1**

Со оваа одлука се определуваат заштитните зони на зафатите: зафат бр. 1 на Злетовска река, зафат бр.3 на Злетовска река, зафат Кратово на Злетовска река, зафат

на реката Кучешка и акумулацијата Кнежево која е во интерес на јавното водоснабдување на вода наменета за конзумирање од страна на човекот, за градовите Злетово, Лозово, Карбинци, Кратово, Пробиштип, Свети Николе и Штип.

#### Член 2

Околу зафатите и акумулацијата од член 1 на оваа одлука се определуваат три заштитни зони и тоа:

1. Потесна заштитна зона (зона на строг санитарен надзор) I и I-а зона.
2. Широка заштитна зона (зона на санитарно ограничување) II зона и
3. Поширока заштитна зона (зона на хигиенско-епидемиолошко следење и набљудување) III зона.

#### Член 3

Границата на потесната заштитна зона I (зоната на строг санитарен надзор) е непосредниот простор околу местото на зафаќање на водата наменета за пиење и за дистрибуција на водата.

Потесната заштитна зона I за водозафатите за градовите Пробиштип и Злетово (зафат бр.1), Штип, Свети Николе, Лозово и Карбинци (зафат бр.3), Кратово (главен зафат на Злетовска река и зафат на реката Кучешка) изнесува 20 метри низводно од водозафатите и еден километар спротивно, додека заштитниот појас на речните долини на Злетовска река и притоците (Емиричка, Венечка, Зеленградска и Ештерец) е следниот: заштитниот појас на Злетовска река кој е претставен на картографскиот приказ е ограничен меѓу клучните точки ЗЛ-1 и ЗЛ-2, како и меѓу клучните точки ЗЛ-3 и ЗЛ-5 во должина од околу 24.000 метри и ширина од 300 метри хоризонтално растојание (мерено лево и десно по 150 метри од осовината на реката). Заштитниот појас на реката Ештерец кој е претставен на картографскиот приказ е ограничен меѓу клучните точки Е-1 и Е-2 во должина од 8300 метри и ширина (мерено лево и десно по 150 метри од осовината на реката). Заштитниот појас на реката Зеленградска е појас кој е претставен на картографскиот приказ е ограничен меѓу клучните точки ЗЕ-1 и ЗЕ-2 во должина од околу 3250 метри и ширина 300 метри хоризонтално растојание (мерено лево и десно по 150 метри од осовината на реката). Заштитниот појас на реката Венечка претставен на картографскиот приказ е ограничен меѓу клучните точки В-1 и В-2 во должина од околу 7960 метри и ширина 300 метри хоризонтално растојание (мерено лево и десно по 150 метри од осовината на реката).

#### Член 4

Потесната заштитна зона I-а, која е дополнителна заштитна зона на акумулацијата Кнежево се воспоставува на 100 метри во сите правци од уредите за зафаќање на водата кај браната, додека целата акумулација е оградена со поцинкувана заштитна мрежа поставена на ивицата (кон акумулацијата) на постојниот и планираниот пат околу акумулацијата со должина од 9.000 метри на кота 1072 метри надморска височина.

#### Член 5

Границата на широка заштитна зона II односно зоната на санитарно ограничување и границата на пошироката заштитна зона III односно зоната на хигиенско-епидемиолошко следење и набљудување се поклопуваат, освен за акумулацијата Кнежево.

#### Член 6

Должината на границата на широка заштитна зона II (зона на санитарно ограничување) за акумулацијата Кнежево е во правец спротивен на течењето на водата од водозафатот и изнесува 4.000 метри, а широчината од бреговата линија изнесува 700 метри.

#### Член 7

Границата на пошироката заштитна зона III која е зона на хигиенско-епидемиолошко следење и набљудување го опфаќа просторот на сливното подрачје на водотечите кои се вливаат во Злетовска река и самата Злетовска река возводно од зафатните градби.

Границата на оваа зона се протега почнувајќи западно од топонимот Баково во непосредна близина на зафатната градба бр.3 (за Штип, Карбинци, Злетово и Свети Николе), северозападно продолжува од кота 765, понатаму се движи кон кота 1024, по сртот Сморинец, кота 1800, го опфаќа селото Луково, кота 1472, кота 1366 (Павлеви ниви), кота 1405 (Попово), Голем рид (кота 1532) према с.Мушково, кота 1303 (Врла страна), врти североисточно кон Бреза (кота 1561 кон 1574), потоа се движи кон Косматица (кота 1550), кота 1494, североисточно кон Марјаница (кота 1427), источно кон Станица. Од југоисток продолжува до Бандера на кота 1824, Бела Чешма кота 1755, Бабина Чешма кота 1834, јужно кон кота 1858, Лопен кота 1456, Кормина кота 1505, кон врв кота 1569, кон Пониква кота 1614, Висока Чука кота 1605, Поглед кота 967, Голак на кота 887, кон врв кота 694 и завршува кон зафатот бр.3 на Злетовска река.

#### Член 8

Заштитните зони од член 2 на оваа одлука се означуваат на теренот со предупредувачки знаци и информативни табли, а потесната заштитна зона I и I-а треба да биде оградена, освен просторот од двата брега на Злетовска река во должина од 150 метри и полноводните притоци Емиричка, Венечка, Зеленградска и реката Ештерец, кои иако влегуваат во потесната заштитна зона I нема да се оградат, но треба да се постават предупредувачки знаци и информативни табли.

#### Член 9

Во потесната заштитна зона I и I-а не треба да се вршат работи и активности со цел заштита на зафатите на Злетовска река, реката Кучешка и акумулацијата Кнежево од загадување, освен оние работи и активности кои се преземаат заради одржување и подобрување на функционалноста на зафатите на Злетовска река, реката Кучешка и акумулацијата Кнежево и на мерните места кои се користат за мониторинг на квалитетот и квантитетот на водите во Злетовска река, реката Кучешка и акумулацијата Кнежево.

Потесната заштитната зона задолжително е под 24 часовен надзор.

Во потесната заштитна зона I и I-а не треба да се врши:

- градење на објекти, користење на земјиште и вршење на други дејности кои не се во функција на водоснабдувањето;



- користење на површините за интензивно земјоделство кое бара користење на ѓубрива и пестициди.
- експлоатацијата на песок, чакал и камен од коритата и бреговите на природните водотеци;
- експлоатација на минерални сировини и експлоатација на подземни води;
- секакво нарушување на горниот заштитен слој на почвата;
- користење на ѓубрива и пестициди;
- сечење дрвја и уништување на вегетацијата;
- неконтролиран транспорт, складирање и користење на материи кој по својот состав се опасни за подземните водоносни слоеви;
- транспорт на возила на моторен погон кои не се во функција на ЛПХС Злетовица и користење на пловила на моторен погон;
- кампирање, одржување на спортови на вода, капење на луѓе и животни, кафезно одгледување на риби и спортски риболов и друг вид на организирано здружување на луѓе;
- кафезно одгледување на риби како и спортско рекреативен риболов на акумулацијата Кнежево.
- изградба или употреба на постојни објекти и постројки, користење на почвата или вршење на други дејности кои не се во функција на јавното водоснабдување и
- преземање на други дејствија кои можат да влијаат на квалитетот на подземната вода, вклучувајќи ги и дејствијата чие преземање со оваа одлука, е забрането во широка заштитна зона II и пошироката заштитна зона III.

#### Член 10

Во широка заштитна зона II не треба да се врши:

- изградба на објекти, освен изградба на трла, бачила и мандри согласно претходно одобрен Елаборат за заштита на животната средина;
- изградба на индустриски, туристички, угостителски, спортско-рекреативни, земјоделско-стопански објекти и други објекти, како и вршење на дејности чии отпадни води и други отпадни материи можат да го загорзат квалитетот, здравствената исправност и издашноста на изворот;
- изградба на бензински пумпи, механичарски сервис или сервис за миене возила;
- намалување на горниот заштитен слој на почвата;
- интензивно земјоделство со голема примена на ѓубрива и пестициди;
- рударство;
- изградба на септички јами;
- експлоатацијата на песок, чакал и камен од коритата и бреговите на природните водотеци;
- експлоатација на минерални сировини и експлоатација на подземни води;
- активности што го оштетуваат речното корито и бреговите на водотечите;
- складирање на градежни материјали;
- транспорт на деривати и хемикалии, складирање и користење на нафта и нафтени деривати, хемиски и други опасни и штетни материи;
- транспорт и движењето на тешки моторни возила, како и на неисправни возила;

- кафезно одгледување на риби како и спортско рекреативен риболов на акумулацијата Кнежево и
- преземање на други дејствија кои можат да влијаат на квалитетот на подземната вода, вклучувајќи ги и дејствијата чие преземање со оваа одлука, е забрането во пошироката заштитна зона III.

#### Член 11

Во пошироката заштитна зона III не треба да се врши:

- експлоатацијата на песок, чакал и камен од коритата и бреговите на природните водотеци;
  - изградба на индустриски, туристички, угостителски, спортско рекреативни и земјоделско стопански и други објекти како и вршење на дејности чии отпадни води и други отпадни материи можат да го загорзат квалитетот, здравствената исправност и издашноста на изворот;
  - транспорт на деривати и хемикалии, складирање и користење на нафта и нафтени деривати, хемиски и други опасни и штетни материи;
  - транспорт на тешки моторни возила, движење на неисправни возила и одржување на авто и мото трки;
  - експлоатација на минерални сировини и експлоатација на подземни води;
  - изградба на сообраќајници без канали за атмосферски води;
  - користење на земјиштето на начин на кој се загрозуваат неговите природни вредности, вклучувајќи ги и подземните и површинските води, кои можат да го загорзат квалитетот, здравствената исправност на водата и издашноста на изворот;
  - испуштање на непочистени урбани отпадни води и индустриски отпадни води;
  - експлоатација и испуштање на масла, хемиски, опасни и радиоактивни материи;
  - депонирање и исфрлање на отпадни цврсти материи,
  - обесшумување и
  - интензивно земјоделство со голема примена на ѓубрива и пестициди.
- Во пошироката заштитна зона може да се врши одгледување на добиток на постојниот традиционален начин, но не треба да се формира фармерско производство како за ситна така и за крупна стока.

#### Член 12

Картографски приказ на заштитните зони со размер 1:25 000 е даден во Прилог кој е составен дел на оваа одлука.

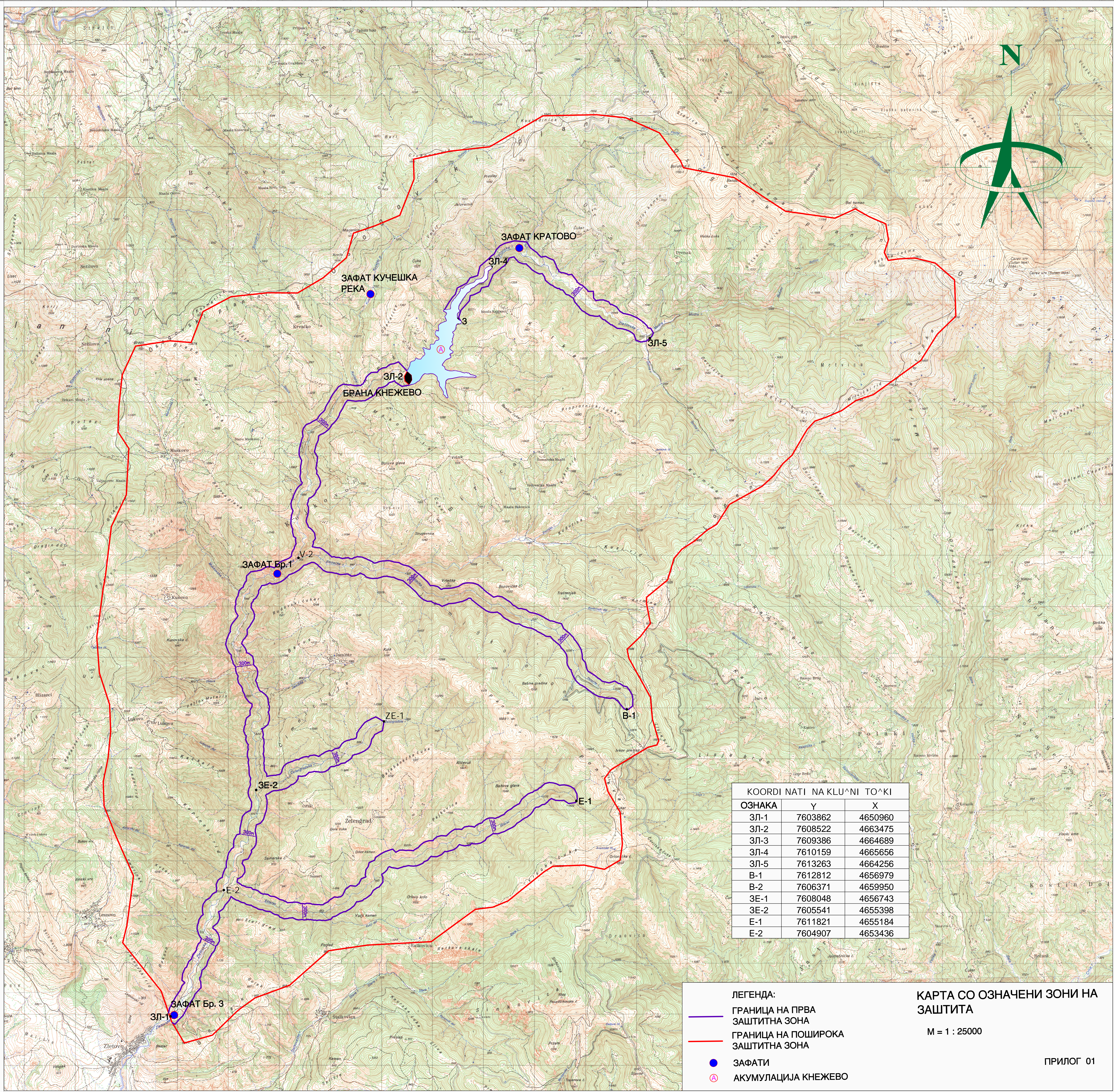
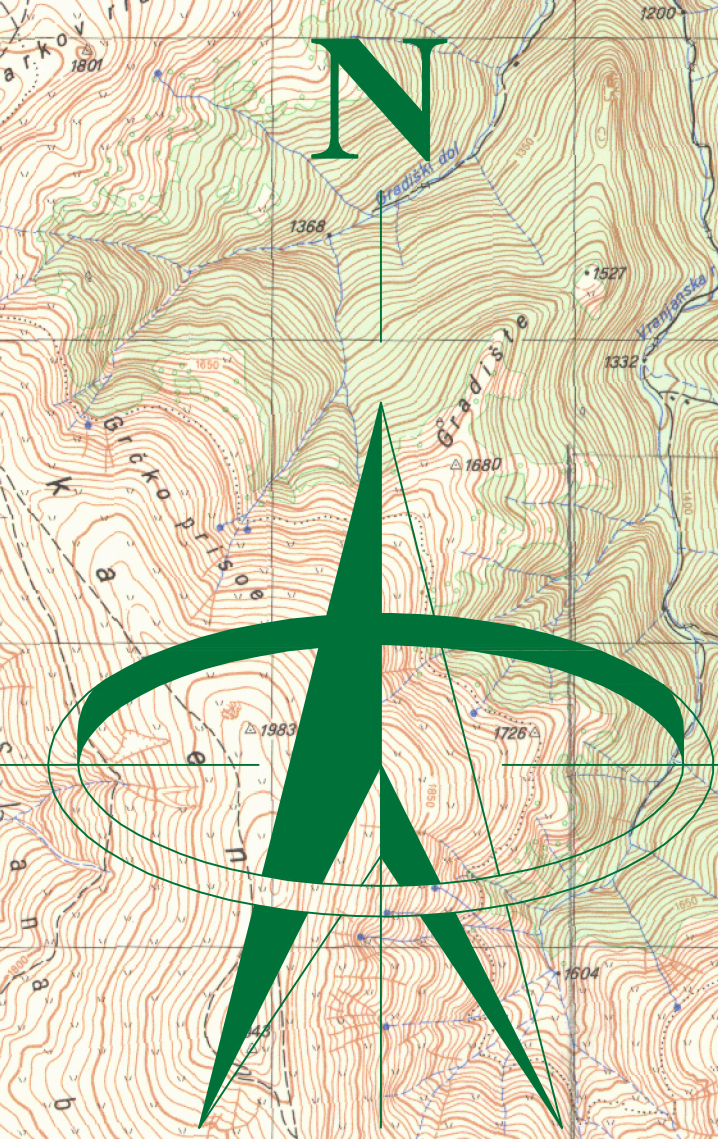
#### Член 13

Оваа одлука влегува во сила наредниот ден од денот на објавувањето во „Службен весник на Република Македонија“.

Бр. 42-1057/1  
10 февруари 2014 година  
Скопје

Заменик на претседателот  
на Владата на Република  
Македонија,  
м-р **Зоран Ставрски**, с.р.





КООРДИНАТИ НА КЛУЌНИ ТОЌКИ

ОЗНАКА	Y	X
ЗЛ-1	7603862	4650960
ЗЛ-2	7608522	4663475
ЗЛ-3	7609386	4664689
ЗЛ-4	7610159	4665656
ЗЛ-5	7613263	4664256
В-1	7612812	4656979
В-2	7606371	4659950
ЗЕ-1	7608048	4656743
ЗЕ-2	7605541	4655398
Е-1	7611821	4655184
Е-2	7604907	4653436

- ЛЕГЕНДА:**
- ГРАНИЦА НА ПРВА ЗАШТИТНА ЗОНА
  - ГРАНИЦА НА ПОШИРОКА ЗАШТИТНА ЗОНА
  - ЗАФАТИ
  - А АКУМУЛАЦИЈА КНЕЖЕВО

**КАРТА СО ОЗНАЧЕНИ ЗОНИ НА ЗАШТИТА**

M = 1 : 25000